



BALANCE DEL EJERCICIO 2011

El año 2011 ha sido un año perdido para el mundo, negativo para Europa, muy complicado para España, que supera los cinco millones de parados y cierra el IBEX con un -13,11%, y, desde luego, otro año amargo para los partícipes y beneficiarios de nuestro Plan de Pensiones que nos llevamos una rentabilidad negativa de -5,27 %. Este año se ha vuelto a demostrar, como viene sucediendo desde la crisis iniciada en 2008, que cada vez resulta más complicado hacer cualquier tipo de previsión económica o financiera. Cuando no han sido las catástrofes naturales como el terremoto de Japón o conflictos políticos como el de Libia y los países de Oriente Medio, han sido los datos económicos de las principales economías, los encargados de enfriar cualquier tipo de recuperación de los mercados financieros.

Iniciamos el año 2011 con un cierto dinamismo del crecimiento mundial que se mantiene durante el primer cuatrimestre del año. A partir de mayo se inicia un proceso de desaceleración notable de la actividad en los países más avanzados e incluso en las economías emergentes.

En este contexto de ralentización del crecimiento surgen en la **zona euro** los gravísimos problemas de la deuda soberana de los países periféricos: rescate de Portugal y 2º rescate de Grecia, bajadas de calificación crediticia, primas de riesgo insostenibles y posibilidad de ruptura del euro y su impacto sobre la economía global. Con objeto de dis-

minuir el déficit y el elevado endeudamiento público los países más pudientes (sobre todo el eje Alemania-Francia) han impuesto unos draconianos planes de austeridad que no están contribuyendo a estimular el crecimiento y reducir el elevado nivel de desempleo en la eurozona sino a debilitar la demanda agregada y, por tanto, la producción. Ya se habla de que toda Europa puede entrar en una nueva recesión en 2012. La situación de las entidades financieras europeas, muy golpeadas en las bolsas, ha ido empeorando. La banca europea, que cuenta en sus balances con importantes cantidades de bonos de los países periféricos, o con préstamos concedidos a promotores y constructores, se encuentra al borde de un colapso por la falta de liquidez en los mercados y además cierra el año con unas cuantiosas necesidades de recapitalización.

Al otro lado del Atlántico, **en EEUU**, el año 2011 ha estado marcado por la política monetaria expansiva (compra de bonos del estado, operación twist) puesta en marcha por la Reserva Federal para mantener bajos los tipos de interés, evitar la deflación y reactivar la economía, distanciándose así de la política fiscal restrictiva seguida por la Unión Europea. A pesar de ello, al finalizar 2011, persistía la debilidad del mercado laboral con una tasa de desempleo por encima de la media histórica y se mantenía deprimido el sector de la vivienda.

(Sigue en la página 2)

ENERO 2012

nº 75
SUMARIO

2
Balance del Ejercicio

3
Informe de Gestión

Fecha pago
de prestaciones

Se informa

■ El 16 de Noviembre de 2011 se celebraron las XVIII Jornadas de la Comisión de Control del Plan de Pensiones de Empleados de Telefónica con un elevado grado de participación. Las presentaciones de los ponentes están a la disposición de todos nuestros partícipes y jubilados en la página web.

■ Como ya se había anticipado a través de nuestra página web, desde el pasado día 1 de Diciembre, la entidad depositaria de nuestro Fondo de Pensiones ha pasado a llamarse Banco Depositario BBVA, sin que ello afecte al normal funcionamiento del Plan y manteniéndose los mismos números de cuentas bancarias.

■ Cuando el personal activo realice un cambio de domicilio por medio de Autoservicios en La Intranet de la Empresa, dicho cambio surtirá efecto solamente en las bases de datos de Telefónica de España, por tanto, también tendrían que dirigirse al Plan de Pensiones para actualizar estos datos. Del mismo modo, queremos recordarnos que los cambios de beneficiarios solicitados al Plan de Pensiones son independientes de los solicitados al Seguro Colectivo (Antares S.A.) y viceversa, siendo conveniente proceder a su actualización cuando se produzcan cambios en nuestra vida personal y familiar.



BALANCE DEL EJERCICIO 2011

(Viene de la página 1)

Las economías de los **países emergentes** han seguido creciendo a buen ritmo pero a tasas inferiores a las de años anteriores. No obstante, sus índices bursátiles se han visto afectados por la crisis de las economías avanzadas lo que ha repercutido en sus exportaciones y también por sus propios problemas internos, como déficit, fuerte inflación y afloramiento de burbujas inmobiliarias (China).

En este contexto, la mayoría de **los índices bursátiles** cierran el año en negativo, el EuroStoxx con un -17,1%, el Ibex con un -13,11%, el Dax alemán con un -14,7%, el Mib italiano con un -25,2%, en Japón el Nikkei cerró en un -17,3%, Brasil, Rusia, India y China (los BRIC) cayeron un 18%, 22%, 26% y 22% respectivamente. Por el contrario, el Dow Jones, cierra en positivo con un 5,5% y el S&P termina plano. **La deuda soberana** se ha comportado más como un activo de Renta Variable que de Renta Fija ya que ha estado sometida a una fuerte volatilidad en función de la mayor o menor confianza que generaban entre los inversores las decisiones de Bruselas.

En este escenario **¿Cómo ha evolucionado nuestro Plan de Pensiones?**

Tras un primer semestre con una evolución muy positiva, finaliza el año con una significativa caída del 5,27% tras un comportamiento errático y muy negativo en los últimos 5 meses.

Durante esos primeros seis meses, la rentabilidad del plan llegó en diferentes momentos a niveles muy cercanos al 3% cerrando al 30 de junio en 1,60%. A partir de ahí, el valor de la unidad de cuenta inicia un descenso que se intensifica sobre todo a primeros de agosto, finalizando el año con la caída mencionada. Si bien nuestra cartera de Renta Variable ha estado diversificada geográficamente, es la zona euro, la que mayor peso ha tenido en nuestra cartera, repercutiendo muy negativamente en nuestra rentabilidad (el EuroStoxx perdió cerca de un 20 % en agosto y un 15 % en los 20 primeros días de noviembre).

Es obvio, por lo demás, que el análisis del momento adecuado para entrar y salir de los mercados no ha sido el óptimo. La Renta Fija de nuestra cartera, a pesar de la rentabilidad positiva alcanzada, un 4,04%, tampoco ha sido suficiente para paliar las pérdidas sufridas especialmente en la Renta Variable,

En el apartado de Otras Inversiones, el comportamiento del Capital Riesgo ha compensado las caídas provocadas por las valoraciones negativas de algunos activos como el inmobiliario que antes de la crisis dieron tan buenos resultados así como de las Commodities con un mal comportamiento global.

El resultado de este ejercicio, con una rentabilidad negativa por debajo de las logradas por la mayoría de los Planes de Pensiones de este país, se aleja completamente de nuestro objetivo (IPC europeo + 3 %) y deja la rentabilidad anualizada desde el inicio en el 4,51%. Llevamos casi cuatro años en los que la *"Estrategia de Inversión"* que realiza nuestra Gestora no parece funcionar. La Comisión de Control entiende que es necesario dar un giro sustancial, algo debe de cambiar en la forma de plantear las inversiones, pues no podemos permitirnos volver a cosechar unos resultados tan negativos como los obtenidos en este ejercicio. Por ello, hemos solicitado y exigido a la Gestora Fonditel que nos presente por escrito su política de gestión de activos puntualizando aquello que se considere como composición de cartera estratégica y aquellas variaciones de activos o niveles de riesgos que se tengan previstos realizar a efectos de gestión táctica, entendiendo que la gestión que efectivamente se realice en el año pudiera variar por las previsiones y expectativas en el comportamiento de los mercados o activos. Una vez recibida la información será analizada por la Comisión de Control contrastándola con nuestra Consultora, pidiendo concreción o puntualización sobre los extremos que se consideren oportunos.

Para finalizar el balance del ejercicio 2011 os facilitamos la **información relativa a las grandes magnitudes de nuestro plan de pensiones (Datos a 31/12/2011):**

Nº Total de Partícipes: 37.578

Nº de Activos: 24.013

Prejubilados/Desvinculados: 11.894

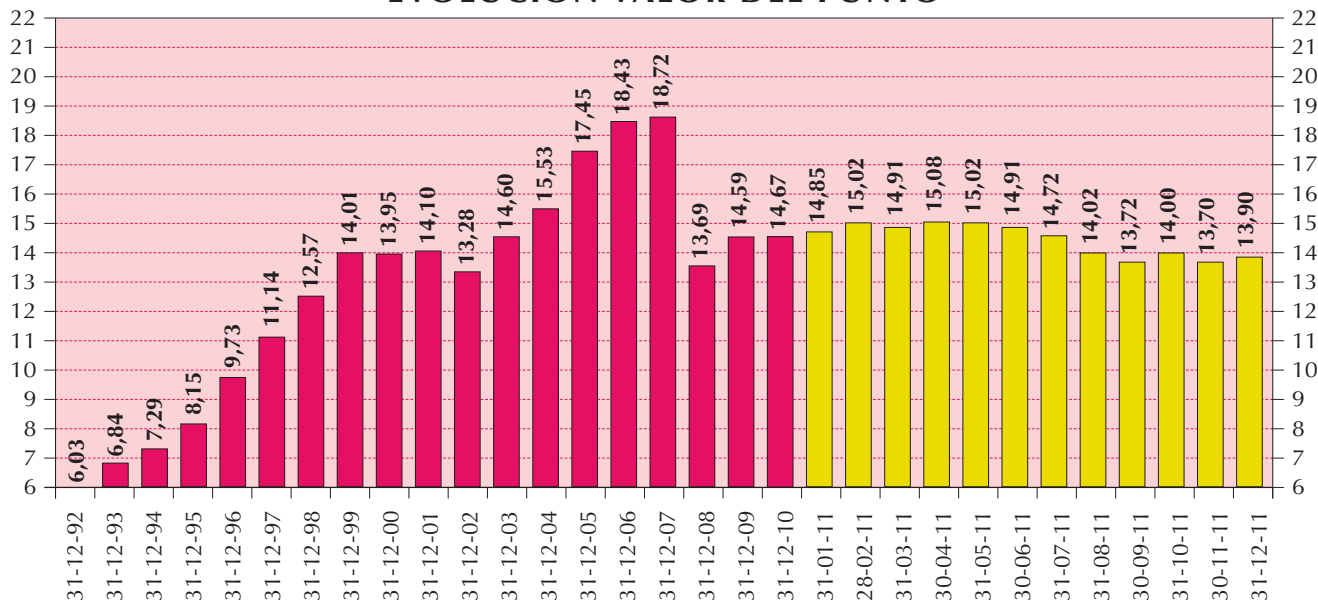
Nº de Beneficiarios: (cobrando prestación): 13.463

Patrimonio del Fondo (incluidas las provisiones matemáticas): 2.836.025.270,38 €.

Rentabilidad desde el inicio: 4,50%; **15 años:** 2,40%; **10 años:** -0,14%; **5 años:** -5,48%; **3 años:** 0,51%; **1 año:** -5,27 %

Inflación española: 2,4 % **Inflación Europea:** 2,7%

EVOLUCIÓN VALOR DEL PUNTO



INFORME DE GESTIÓN

INVERSIONES DEL PLAN

La composición de la cartera valorada a 31-12-2011, con los valores de Renta Fija y Variable del Fondo de Pensiones, tiene la siguiente estructura, por plazos de duración:

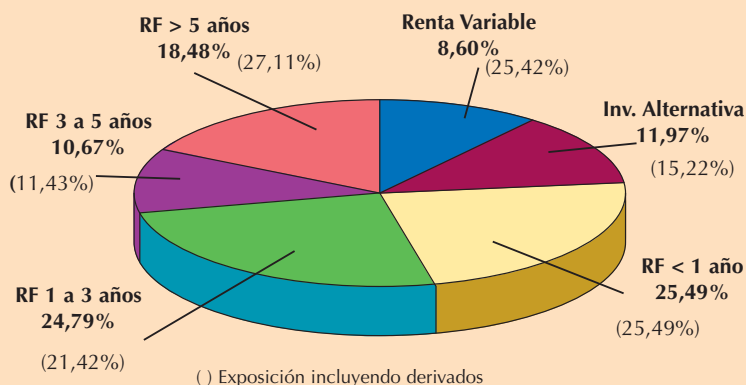
	Importe	% Contado	% Derivados	% Total
Renta variable	243.472.928	8,60	16,83	25,42
Inv. Alternativa	338.939.962	11,97	3,25	15,22
RF < 1 año	721.759.180	25,49	0,00	25,49
RF 1 a 3 años	701.793.888	24,79	-3,37	21,42
RF 3 a 5 años	302.046.626	10,67	0,76	11,43
RF > 5 años	523.326.927	18,48	8,62	27,11

TOTAL 2.831,34 MILLONES DE EUROS (*)

(*) La diferencia entre este importe y el patrimonio indicado en la cuenta de posición a 31/12/11 corresponde a Reservas Matemáticas (Rentas Aseguradas).

En la Memoria Anual del ejercicio 2011, se informará con mayor detalle de la composición de la cartera.

ESTRUCTURA DE INVERSIÓN A 31-12-11 (CONTADO)



CUENTA DE POSICIÓN PLAN DE PENSIONES 30/09/11 AL 31/12/11

PATRIMONIO A 30/09/2011 2.830.156.460,96 €

ENTRADAS

Aportaciones del Promotor	27.428.291,54 €
Aportaciones de los Partícipes	11.102.847,30 €
Aportaciones Devueltas	-8.170,70 €
Traslados de derechos de otros planes	379.935,90 €
Prestaciones a cargo aseguradores	123.568,83 €
Provisión Matemática a cargo Aseguradores	10.144,55 €
Resultado de la cuenta de pérdidas y ganancias	36.024.607,03 €

SALIDAS

Primas de Seguro	255.340,43 €
Pago de prestaciones	37.919.898,41 €
Traslados de derechos a otros planes	31.066.021,04 €
Gastos Servicios Profesionales (Actuarios)	28.385,68 €

PATRIMONIO A 31/12/2011 2.836.025.270,38 €

GASTOS DE GESTORA, DEPOSITARIA Y COMISIÓN DE CONTROL (Recogidos en cuenta de Pérdidas y Ganancias)

Comisión Entidad Gestora	2.350.571,47 €
Comisión Entidad Depositaria	189.682,35 €
Gastos Comisión Control	84.888,80 €

RENTABILIDAD DEL FONDO (T.A.E.):

Desde el inicio (21/12/92)	4,50 %
Ultimos 5 años	-5,48 %
Ultimos 3 años	0,51 %
Ultimos 12 meses	-5,27 %
Rentabilidad real 2011	-5,27 %

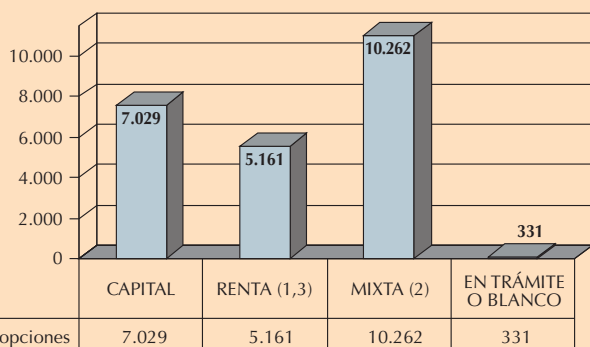
PRESTACIONES CAUSADAS POR JUBILACIÓN A 31-12-11

EDAD	<60*	60	61	62	63	64	65	>65**	TOTAL
Jubilación y Prestación Anticipada	7	18.656	1.811	573	373	284	31	7	21.742
Jubilación Ordinaria	0	0	0	0	0	0	957	18	975
TOTAL	7	18.656	1.811	573	373	284	988	25	22.717

* Autorizada la jubilación en Seg. Social por haber cotizado en el Régimen Especial de los Trabajadores del Mar.

** Ampliada la edad de jubilación hasta completar los años de carencia necesarios para tener derecho a pensión en Seg. Social.

OPCIONES DE COBRO ELEGIDAS EN JUBILACIONES A 31-12-11



(1) 67 son en renta asegurada

(2) 50 son con renta asegurada

(3) 138 son en renta no periódica

PARTÍCIPES Y BENEFICIARIOS EN DICIEMBRE DE 2011

PARTÍCIPES

Activos y en suspenso voluntario	24.013
Prejubilados sin movilizar	11.080
Otras bajas sin movilizar	814
Movilizaciones parciales	1.650
Rescates excepcionales parciales	21
TOTAL	37.578

BENEFICIARIOS

Por jubilación	11.535
Por incapacidad	503
Por fallecimiento de partícipes	1.400
Segundos beneficiarios	25
TOTAL	13.463

HISTÓRICO DE PARTÍCIPES Y BENEFICIARIOS QUE HAN DEJADO DE PERTENECER AL PLAN POR LIQUIDACIÓN DE SUS DERECHOS DESDE EL INICIO

BENEFICIARIOS

Por jubilación	11.248
Por incapacidad	1.441
Por rescate excepcional total	92
Partícipes fallecidos	3.133
Benef. por fallec. de partícipes	5.416
Benef. fallecidos	36
Segundos beneficiarios	55
Por movilización total de derechos	8.156
TOTAL	29.577

ALTAS EN EL PLAN.- La Comisión de Control ha aprobado la adhesión de 9 nuevos partícipes durante los meses de Octubre, Noviembre y Diciembre de 2011, que corresponden a las solicitudes recibidas que cumplen los requisitos exigidos por el Reglamento, haciendo un total de 82 adhesiones en el año 2011.



FECHA PAGO DE PRESTACIONES

Al igual que en años anteriores, la Comisión de Control ha aprobado un calendario con las fechas de valoración y pago de capitales y rentas que es el siguiente:

–**Capitales inmediatos:** Se llevarán a cabo dentro de los siete días hábiles siguientes a la recepción en la Oficina de Atención al Partícipe de la solicitud junto a la documentación completa requerida, con fecha de valoración del día hábil anterior. El pago de los capitales que el beneficiario

haya diferido a un mes determinado, se efectuará el primer día de pago de ese mes.

–**Los pagos en forma de Periodicidad no regular,** se abonarán en las mismas fechas que el pago de Rentas.

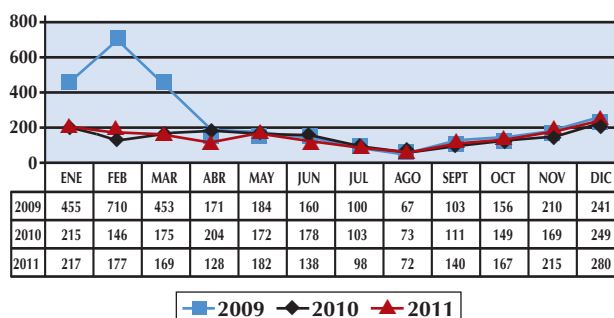
El calendario con las fechas valor para el pago de prestaciones en forma de renta establecido para el año 2012 es el expuesto a continuación, realizándose la correspondiente transferencia a la entidad bancaria señalada por el beneficiario, el día siguiente hábil.

MES	FECHA VALOR	MES	FECHA VALOR
FEBRERO	31/01/2012	AGOSTO	31/07/2012
MARZO	29/02/2012	SEPTIEMBRE	30/08/2012
ABRIL	31/03/2012	OCTUBRE	29/09/2012
MAYO	30/04/2012	NOVIEMBRE	31/10/2012
JUNIO	31/05/2012	DICIEMBRE	29/11/2012
JUNIO (EXTRA)	16/06/2012	DICIEMBRE (EXTRA)	15/12/2012
JULIO	30/06/2012	ENERO 2013	29/12/2012

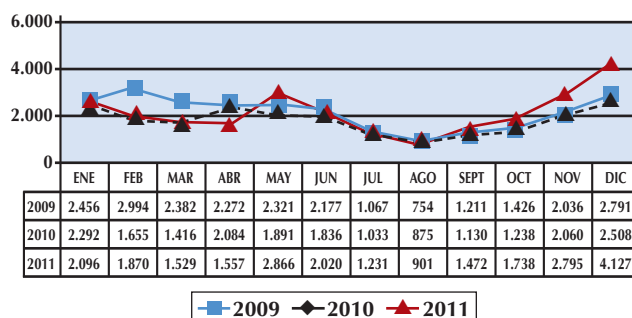
OFICINA DE ATENCIÓN AL PARTÍCIPE

A continuación presentamos los datos más relevantes con relación al trabajo desarrollado por la Oficina de Atención al Partícipe

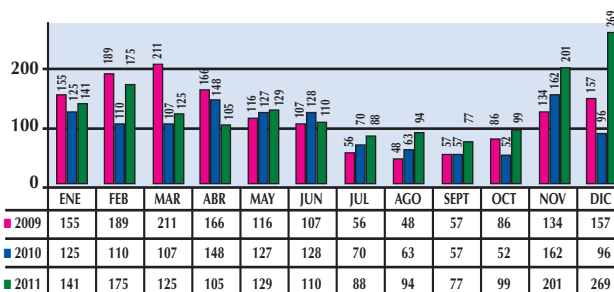
VISITAS O.A.P.



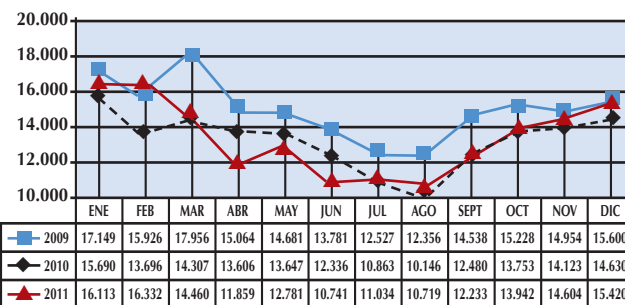
LLAMADAS O.A.P.



CORREOS ELECTRÓNICOS



VISITAS PÁGINA WEB



OTROS DATOS DE INTERÉS

■ Modificaciones de beneficiarios:	1.058	■ Solicitudes de Prestación/Modificaciones:	3.138
■ Aportaciones Voluntarias:	550	■ Pagos No Periódicos:	842
■ Contingencias Producidas:	1.141		